



Инструкция по настройке внешнего компьютера

для активизации
сетевой версии
Комплекса ST-150,
ST-300



1. ОПИСАНИЕ

Сетевая версия стабилметрической системы серии ST (ST-150, ST-300) использует входящий в комплект поставки компьютер с установленным программным обеспечением STPL в качестве встроенного «контроллера», который размещается внутри страховочной опоры «Стапель». «Контроллер» управляется рабочим (внешним) компьютером специалиста, эксплуатирующего систему ST, посредством специализированного программного обеспечения, устанавливаемого на этот компьютер.

Для ввода в эксплуатацию сетевого комплекса ST необходимо произвести взаимную коммутацию этих элементов и подключить входящий в комплект поставки монитор БОС. Для этого требуется открыть крышку бокса, в котором размещен «контроллер», и подключить HDMI кабель к соответствующим разъемам «контроллера», и монитора. Затем следует сконфигурировать и настроить локальную сеть. Для этого необходимо подключить маршрутизатор (роутер) TP-LINK TL-MR3020 кабелем USB к «контроллеру» и включить блоки питания монитора БОС и «контроллера» в сетевой фильтр 220 В.

2. ПОДКЛЮЧЕНИЕ И НАСТРОЙКА СЕТИ WIFI НА ВНЕШНЕМ КОМПЬЮТЕРЕ

2.1. Подключение внешнего компьютера к Wi-Fi сети маршрутизатора.

- 1 – Кликните в соответствующем окне на иконку Wi-Fi;
- 2 – Выберите сеть «TP-LINK» (названия сети может быть и другим, например, «STPL»);
- 3 – Нажмите кнопку «подключиться».

Введите пароль, установленный по умолчанию «12345677».

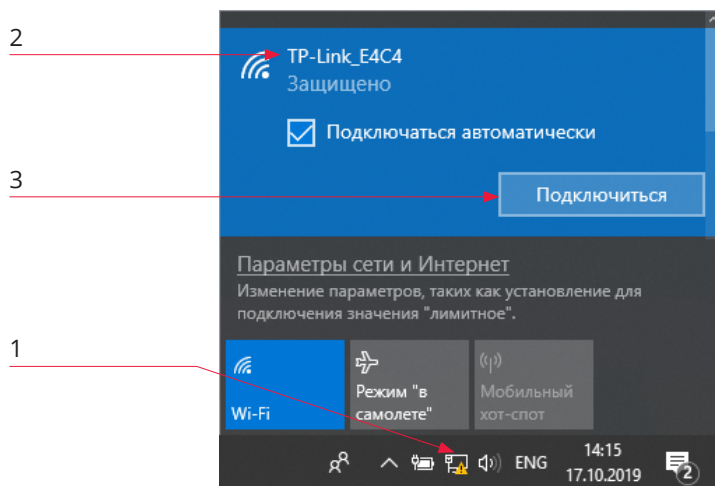


Рис. 1.1 – Подключение к сети маршрутизатора

Названия сети и пароль в дальнейшем можно поменять в настройках маршрутизатора.

2.2. Вход в маршрутизатор.

Откройте интернет браузер, например «Internet Explorer», в адресной строке наберите «192.168.1.1» и нажмите «Enter». На открывшейся страничке введите пароль «admin» и нажмите кнопку «Log in».

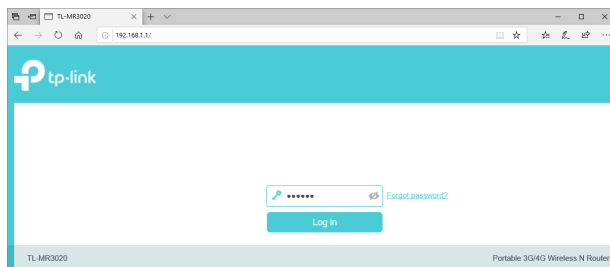


Рис. 1.2 – Вход в маршрутизатор

2.3. Подключение маршрутизатора к локальной сети.

Если вы хотите подключиться к используемой сети Wi-Fi, её **необходимо** прописать в маршрутизаторе.

Для этого необходимо:

- 1 – Последовательно нажмите на кнопку «Wireless».
- 2 – Выберите «Advanced».
- 3 – Выберите в окне слева «Wireless».
- 4 – Нажмите «Wireless Settings».
- 5 – Нажмите кнопку «Scan» и выберите используемую сеть.
- 6 – Введите пароль этой сети и нажмите кнопку «Save».

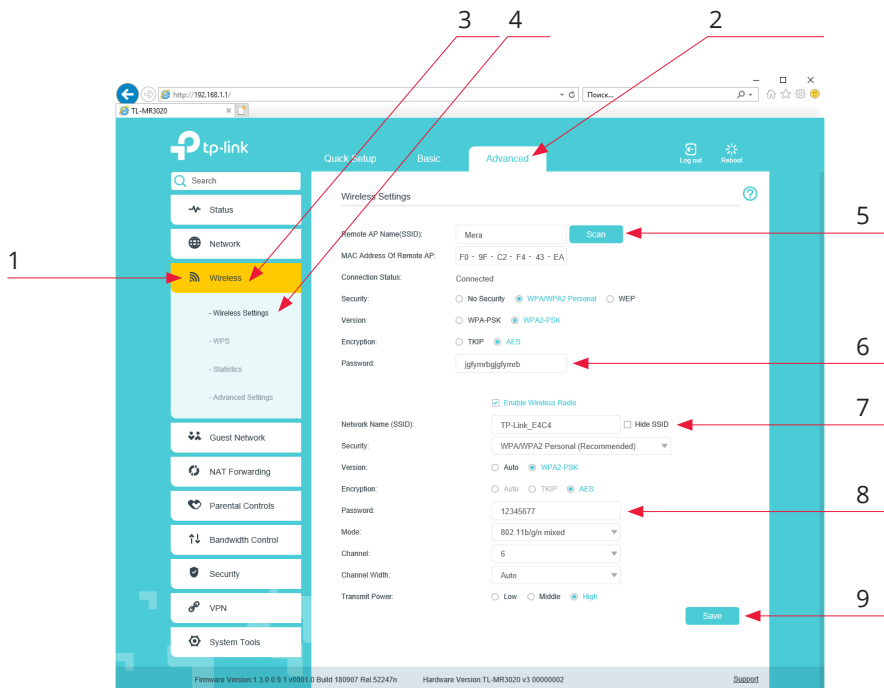


Рис. 1.3 – Подключение к используемой Wi-Fi сети

2.4. Определение имени и IP адреса «контроллера».

- 1 – Нажмите на верхней вкладке «Basic».
- 2 – Перейдите во вкладку «Network Map».
- 3 – В ней нажмите «Wireless Client».
- 4 – В таблице найдите имя «контроллера» (обычно называется «STPL») и посмотрите «Name» и «IP-address», он понадобится далее.

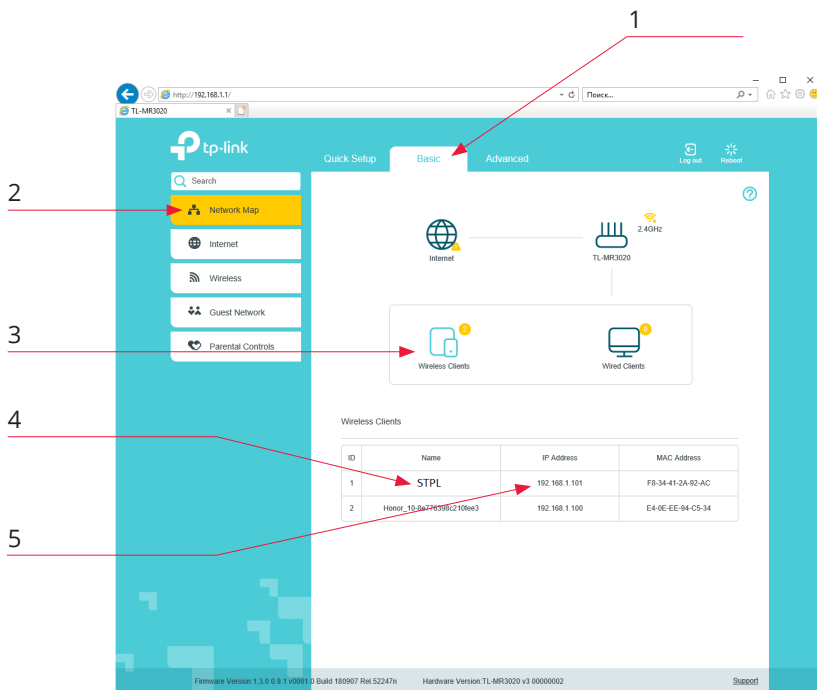


Рис. 1.4 – Поиск имени и IP адреса удаленного компьютера

3. НАСТРОЙКА УДАЛЕННОГО ПОДКЛЮЧЕНИЯ

3.1. Установка программы для удаленного управления.

Скачайте и установите программу «VNC Viewer», как показано в инструкции ниже. (Скачать можно по ссылке:

<https://www.realvnc.com/en/connect/download/viewer/>).

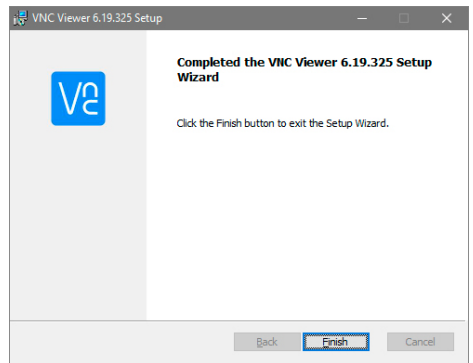
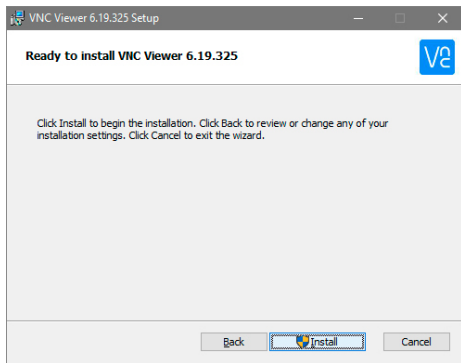
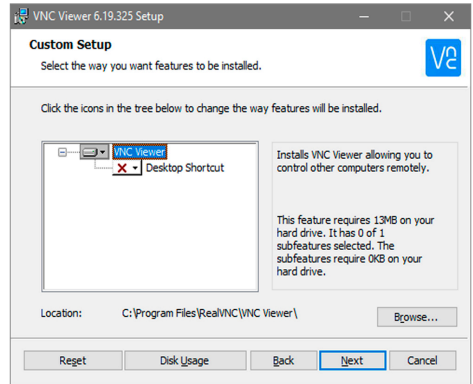
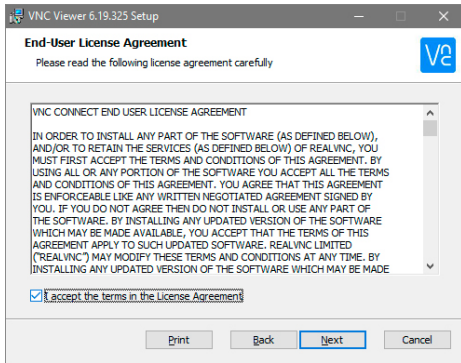
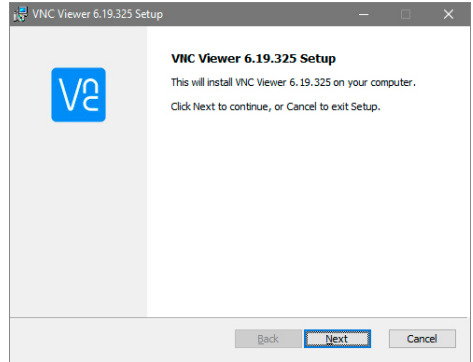
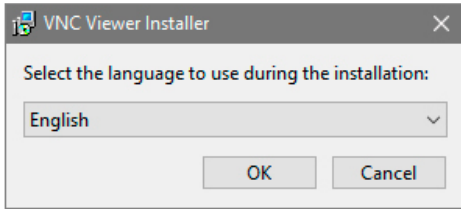


Рис. 2.1 – Установка программы «VNC Viewer»

3.2. Настройка и работа в программе VNC Viewer.

1– Запустите «VNC Viewer».

2 – Нажмите «File».

3 – Выберите «New connection».

4 – Укажите «имя контроллера» или «IP-address» (рекомендуем указывать имя контроллера, если с таким же именем больше нет компьютеров в вашей сети), который вы обнаружили в маршрутизаторе (Пункт 1Г4).

5 – После ввода «имени контроллера» или «IP-address» поставьте «:» и укажите порт 5911 (1 монитор) или 5912 (2 монитор) или 5900 (оба монитора). Лучше всего указывать 5911.

6 – Ниже укажите названия подключения, например – «1 монитор».

7 – Нажмите ОК.

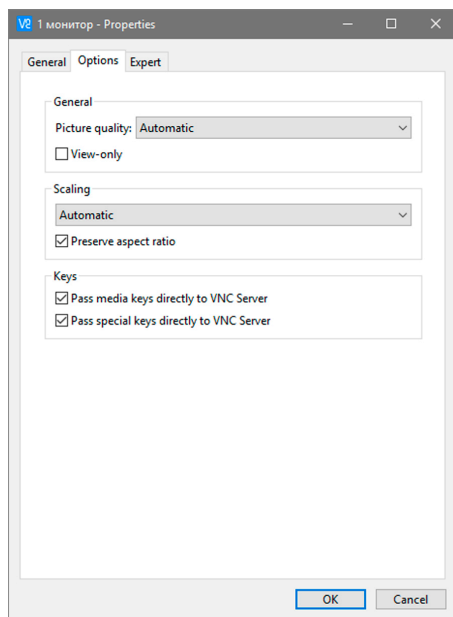
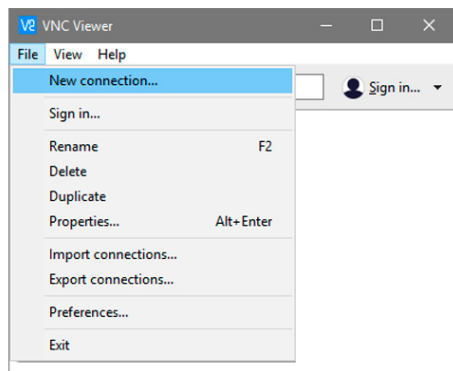
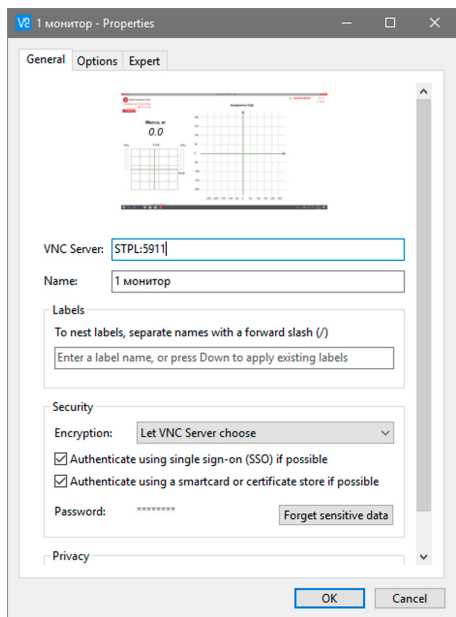


Рис. 2.2 – Настройка удаленного подключения



ИЛИ

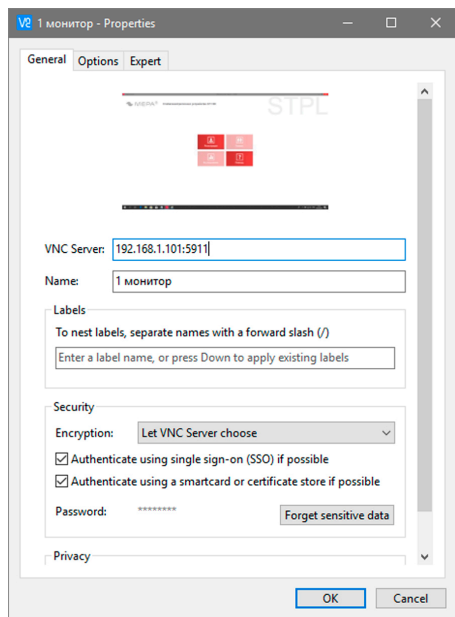


Рис. 2.2 – Настройка удаленного подключения

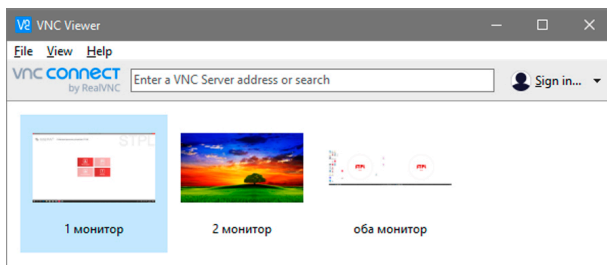


Рис. 2.3 – Удаленное подключение

- 8 – Дважды щелкните на созданном подключении.
- 9 – В появившемся окне «Encryption» поставьте галочку и нажмите кнопку «Continue».
- 10 – В окне «Authentication» поставьте галочку «запомнить пароль»;
- 11 – Введите пароль, (по умолчанию пароль «**device**»);
- 12 – Нажмите кнопку «OK».

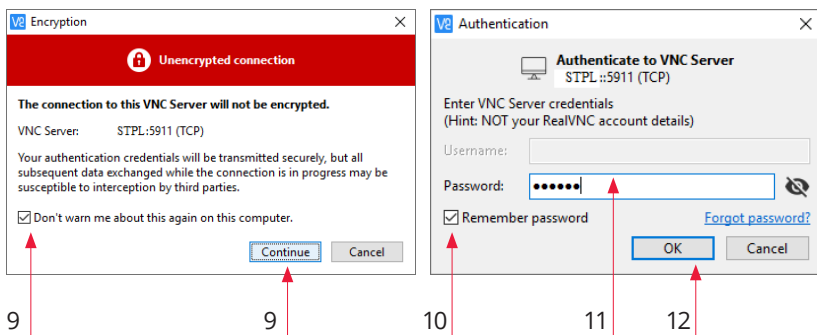



Рис. 2.4 – Подключение к комплексу STPL

Откроеется окно первого монитора STPL. Запустите программу STPL, и можете начинать работу с программой STPL. В дальнейшем для начала работы оператору достаточно запустить «VNC Viewer» и дважды кликнуть на соответствующую иконку окна «подключение». Для прекращения доступа к STPL достаточно свернуть или закрыть окно STPL. Для выключения комплекса нужно в окне «VNC Viewer» нажать на кнопку  и завершить работу, закрыв окно «VNC Viewer».

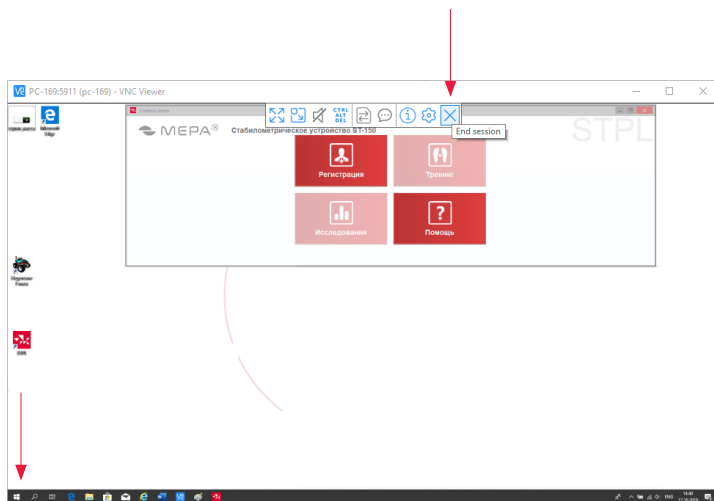
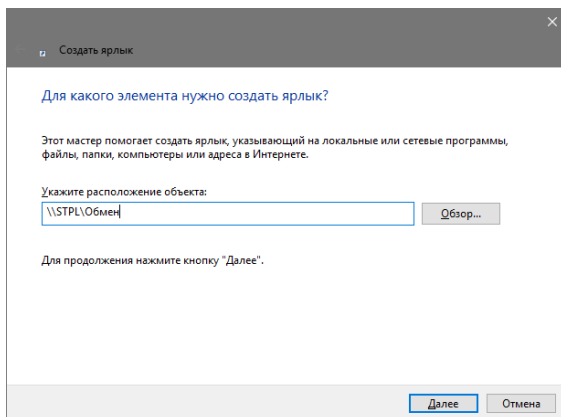


Рис. 2.5 – Завершения сеанса STPL

4. НАСТРОЙКА ПАПКИ ОБМЕНА ДАННЫМИ

- 1 – На рабочем столе внешнего компьютера нажмите правую кнопку мыши.
- 2 – Выберите пункт меню «Создать».
- 3 – Выберите «Ярлык».
- 4 – В строке «Укажите расположения объекта» задайте «имя контролера» или «IP адрес» и название папки («\\STPL\Обмен» или «\\192.168.1.101\Обмен»).
- 5 – Нажмите на «Далее», затем «Готово».



ИЛИ

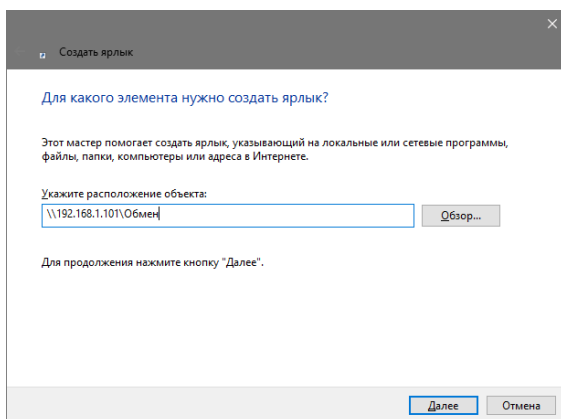


Рис. 3.6 – Ярлык на общую папку

5. ПОДКЛЮЧЕНИЕ ПРИНТЕРА К КОНТРОЛЕРУ

При необходимости подключить сетевой принтер к «контроллеру» (встроенному компьютеру комплекса ST) выполняются следующие действия:

- 1 – В поиске (нижняя панель рабочего стола) наберите «Принтеры и сканеры».
- 2 – В открывшемся окне нажмите «Добавить принтер».
- 3 – Если принтер был найден, выберите его и нажмите кнопку «Добавить устройства».
- 4 – Если принтер не найден, тогда обратитесь к вашему системному администратору для его подключения.

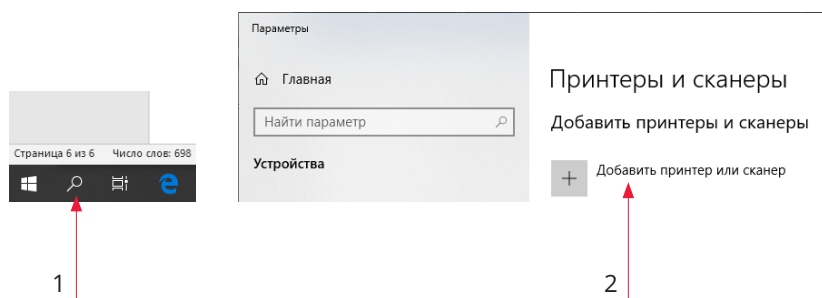


Рис. 4.1 – Подключение принтера



ООО «Мера-ТСП»

115088, г. Москва, ул. Угрешская, д. 2, стр. 83

Тел./факс (495) 411-99-28

E-mail: info@mera-device.ru

www.mera-device.ru